



Ligue Auvergne-Rhône-Alpes de Natation

20 Avenue des Frères Montgolfier, 69680 Chassieu

secretariat@auvergnerhonealpes-natation.fr - Tél : 04.78.83.13.99

Association reconnue d'utilité publique loi 1901

N° Siret : 828 474 148 00024 – APE : 9312Z - N° de déclaration d'activité : 84 69 15017 69

Ecole Régionale de Formation des Activités de la Natation

7 rue de l'industrie – 38320 EYBENS

erfan@auvergnerhonealpes-natation.fr - Tél : 04.76.51.71.88

https://erfan_grenoble.fr



Livret du stagiaire

Equipe de l'ERFAN

Formation BPJEPS AAN

2021 / 2022





Ligue Auvergne-Rhône-Alpes de Natation

20 Avenue des Frères Montgolfier, 69680 Chassieu

secretariat@auvergnerhonealpes-natation.fr - Tél : 04.78.83.13.99

Association reconnue d'utilité publique loi 1901

N° Siret : 828 474 148 00024 – APE : 9312Z - N° de déclaration d'activité : 84 69 15017 69

Ecole Régionale de Formation des Activités de la Natation

7 rue de l'industrie – 38320 EYBENS

erfan@auvergnerhonealpes-natation.fr - Tél : 04.76.51.71.88

https://erfan_grenoble.fr



L'ERFAN Auvergne-Rhône-Alpes est heureuse de vous accueillir dans le cadre de votre projet de formation.

Ce livret a pour but de vous souhaiter la bienvenue et de vous donner quelques informations importantes facilitant le déroulement de votre formation. Il vous permet de connaître :

- ❖ **Les informations pratiques ainsi que les conditions de déroulement pédagogique et administratif de la formation**
- ❖ **Les solutions logistiques qui ont été mises en place afin que la formation se déroule dans les meilleures conditions.**

Nous mettons tout en œuvre pour que la formation corresponde à vos attentes et pour que votre projet aboutisse. Nous restons vigilants et à votre écoute durant cette période.

Très bonne formation à tous

La Responsable de l'ERFAN

Claire RIGOUX

Ce livret est également disponible sur le site de l'ERFAN.





Ligue Auvergne-Rhône-Alpes de Natation

20 Avenue des Frères Montgolfier, 69680 Chassieu

secretariat@auvergnerhonealpes-natation.fr - Tél : 04.78.83.13.99

Association reconnue d'utilité publique loi 1901

N° Siret : 828 474 148 00024 – APE : 9312Z - N° de déclaration d'activité : 84 69 15017 69

Ecole Régionale de Formation des Activités de la Natation

7 rue de l'industrie – 38320 EYBENS

erfan@auvergnerhonealpes-natation.fr - Tél : 04.76.51.71.88

https://erfan_grenoble.fr



Ce livret joue plusieurs rôles :

- il constitue un document formel permettant de tracer l'évolution de votre parcours simultanément en centre de formation et en structure d'accueil et est destiné à vous fournir les informations et les indications dont vous aurez besoin pour vous sentir partie prenante de l'action de formation.

- il est à la fois *un aide-mémoire et un tableau de bord auquel vous référer.*

- il est également un cahier de liaison assurant la relation tripartite stagiaire, maître d'apprentissage et ERFAN.

Le livret est à conserver tout au long de l'action de formation. Tout ce qui concerne votre suivi y sera consigné : tâches effectuées, résultats des évaluations, conclusions des entretiens...

Le maître d'apprentissage vous accompagne dans la formation au métier

Vous êtes là pour apprendre un métier et devez acquérir un certain nombre de savoir-faire, de techniques, vous entraîner pour développer vos compétences, votre habileté, votre capacité à résoudre les problèmes concrets : vous êtes en « apprentissage ».

Le maître d'apprentissage est chargé de vous transmettre ses connaissances, ses méthodes. Il doit montrer, expliquer, vérifier la bonne mise en pratique. On dit qu'il forme, mais en réalité c'est bien VOUS qui vous formez en réalisant, en recherchant les renseignements nécessaires, en corrigeant vos erreurs. Le rôle du maître d'apprentissage est de faciliter cet apprentissage : il guide, il donne des consignes et des informations utiles, il apprécie le résultat, il aide à réfléchir sur les problèmes.

Le maître d'apprentissage aide à l'intégration dans le monde du travail

Le maître d'apprentissage risque de privilégier l'aspect technique et d'oublier le travail qui est aussi fait de relations, de communication, de règles de comportement...

Vous arrivez dans un environnement nouveau, découvrir l'équipe de travail, la structure. Le maître d'apprentissage est là pour vous donner les informations nécessaires pour vous repérer, faire les bonnes démarches, vous aider à assimiler les règles de bonnes pratiques. Il facilite les relations avec l'équipe dirigeante, l'équipe pédagogique. Il est amené à vous soutenir face aux difficultés que vous pourriez rencontrer.

L'ensemble de l'équipe pédagogique vous souhaite une bonne formation.





Ligue Auvergne-Rhône-Alpes de Natation

20 Avenue des Frères Montgolfier, 69680 Chassieu

secretariat@auvergnerhonealpes-natation.fr - Tél : 04.78.83.13.99

Association reconnue d'utilité publique loi 1901

N° Siret : 828 474 148 00024 – APE : 9312Z - N° de déclaration d'activité : 84 69 15017 69

Ecole Régionale de Formation des Activités de la Natation

7 rue de l'industrie – 38320 EYBENS

erfan@auvergnerhonealpes-natation.fr - Tél : 04.76.51.71.88

https://erfan_grenoble.fr



PRESENTATION DE L'ERFAN

Le Contrat d'Objectifs passé entre la Fédération Française de Natation et le Ministère des Sports prévoit la création dans chaque région d'une « **Ecole Régionale de Formation aux Activités de la Natation** » identifiée sous le sigle **E.R.F.A.N.**

L'ERFAN est l'organisme de formation de la Ligue Régionale Auvergne-Rhône-Alpes de natation. Elle fait partie de la commission Formation de la Ligue.

L'ERFAN développe les compétences dans le domaine de la natation : enseignement des nages et de l'entraînement mais aussi dans le domaine des activités aquatiques comme la natation santé, les activités aqua forme ou l'éveil aquatique. Elle participe également à la mise à jour des diplômes d'Etat par le biais des formations continues.

Notre offre de formation :

L'ERFAN Auvergne-Rhône-Alpes a mis en place un dispositif de formation répondant à des demandes très diverses de formation :

- **Formation au Brevet Professionnel (BPJEPS AAN)** développant des compétences d'éducateur sportif dans les activités aquatiques et de la natation et permettant de travailler comme Maître-Nageur Sauveteur pour les collectivités territoriales ou les entreprises privées.
- **Formation au Diplôme d'Etat (DEJEPS)** développant des compétences d'entraîneur intervenant dans les clubs FFN.
- **Formation au Monitorat Sportif de Natation** développant les compétences d'entraîneur sur les premières pratiques compétitives jusqu'au niveau régional intervenant dans les clubs FFN.
- **Formation aux Brevets Fédéraux** développant des compétences d'intervenant dans les clubs FFN bénévolement, dans les différents niveaux de pratiques de la natation, permettant l'accès aux formations d'Etat et donnant des dispenses pour ces mêmes formations.
- **Formation continue** des éducateurs et des entraîneurs en activité
- **Formation d'éducateur fédéral : Nagez Forme Santé et Nagez Forme Bien Être**
- **Formation continue du titre de MNS : CAEP**
- **Formation Aisance Aquatique** répondant à la démarche du Ministère des Sports concernant l'apprentissage de la natation.
- **Formation des dirigeants**

Chacune des formations développe un ensemble de compétences cohérent et directement utilisable en situation que ce soit de manière bénévole ou professionnelle. Ces formations permettent un parcours complet de connaissances amenant à un projet professionnel.





Ligue Auvergne-Rhône-Alpes de Natation

20 Avenue des Frères Montgolfier, 69680 Chassieu

secretariat@auvergnerhonealpes-natation.fr - Tél : 04.78.83.13.99

Association reconnue d'utilité publique loi 1901

N° Siret : 828 474 148 00024 – APE : 9312Z - N° de déclaration d'activité : 84 69 15017 69

Ecole Régionale de Formation des Activités de la Natation

7 rue de l'industrie – 38320 EYBENS

erfan@auvergnerhonealpes-natation.fr - Tél : 04.76.51.71.88

https://erfan_grenoble.fr



Notre site internet, <https://www.erfan-grenoble/>, offre un catalogue accessible à tous, consultable facilement et régulièrement mis à jour.

L'ERFAN en quelques chiffres en 2021

| | | | | |
|-----------------------------|------------------------------|--|--|--------------------------------|
| <u>12 Formations</u> | <u>194 Stagiaires</u> | <u>95 Formateurs Professionnels</u> | <u>2200 Heures de formation</u> | <u>69 Clubs engagés</u> |
|-----------------------------|------------------------------|--|--|--------------------------------|

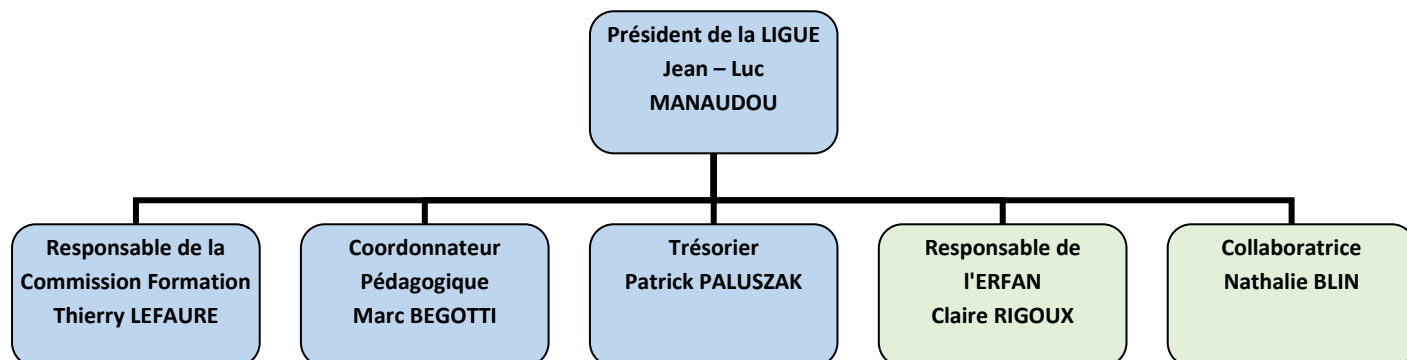
Notre engagement qualité

L'ERFAN a prouvé son respect des 34 indicateurs de qualité définis par la loi en obtenant la certification QUALIOPI

Evaluation de satisfaction des stagiaires 2020 / 2021

| | Taux de satisfaction |
|---|----------------------|
| Objectifs de la formation atteints | 95.5 |
| Disponibilité des formateurs | 90 |
| Contenus de formation claires et explicites | 92 |
| Equilibre entre la théorie et la pratique | 96.5 |

Notre équipe pour accompagner votre projet





Ligue Auvergne-Rhône-Alpes de Natation

20 Avenue des Frères Montgolfier, 69680 Chassieu

secretariat@auvergnerhonealpes-natation.fr - Tél : 04.78.83.13.99

Association reconnue d'utilité publique loi 1901

N° Siret : 828 474 148 00024 – APE : 9312Z - N° de déclaration d'activité : 84 69 15017 69

Ecole Régionale de Formation des Activités de la Natation

7 rue de l'industrie – 38320 EYBENS

erfan@auvergnerhonealpes-natation.fr - Tél : 04.76.51.71.88

https://erfan_grenoble.fr



L'équipe pédagogique compte plus de 90 formateurs issus du domaine des activités aquatiques et de la natation, de l'activité sportive, de la santé, de la communication, de l'organisation fédérale et du monde professionnel. Tous sont spécialisés en qualité de praticiens et d'experts reconnus dans leur domaine d'intervention. L'ERFAN rassemble tous ces profils à la fois dans son domaine d'activité auprès des clubs, des collectivités territoriales mais également par ses liens avec différentes institutions partenaires.

Ces professionnels de terrain disposent de compétences pédagogiques pour faciliter l'apprentissage et l'acquisition de nouvelles connaissances et rendre votre formation opérationnelle en utilisant des méthodes, techniques et outils adaptés pour la thématique enseignée.

ORGANISATION DE VOTRE FORMATION

Dossier et positionnement

A votre inscription au programme de formation, vous avez renseigné un dossier comprenant une lettre de motivation afin d'exprimer votre projet et d'éventuelles attentes. A partir de cette lettre mais également d'un questionnaire, un entretien de positionnement est réalisé le premier jour de formation permettant d'établir un parcours individualisé de formation (PIF).

Ce questionnaire prévoit également la prise en charge de situations ou difficultés tel un handicap ou la maîtrise de la langue française. Une assistance a pu être envisagée au préalable au cas par cas. Ce questionnaire est un document personnel et interne à l'équipe pédagogique de l'ERFAN pour nous permettre de mieux vous accompagner dans votre démarche. Il permet de nous assurer que vous ne serez pas mis en échec dans le parcours et vous permette de suivre la formation avec aisance.

À la suite de ce PIF, une convention ou un contrat de formation est édité, auquel est annexé le programme de la formation, mettant en parallèle les objectifs de formation, les méthodes pédagogiques envisagées, les moyens d'encadrement et les modalités d'évaluation des acquis et de satisfaction des stagiaires.

Votre convocation à la session de formation

La convocation à la session de formation ainsi que le planning détaillé du premier mois que vous vous apprêtez à suivre, vous ont été adressés par mail.

Organisation de l'ouverture de la formation

- Accueil et présentation générale de l'ERFAN
- Présentation de la formation et du processus de certification





Ligue Auvergne-Rhône-Alpes de Natation

20 Avenue des Frères Montgolfier, 69680 Chassieu

secretariat@auvergnerhonealpes-natation.fr - Tél : 04.78.83.13.99

Association reconnue d'utilité publique loi 1901

N° Siret : 828 474 148 00024 – APE : 9312Z - N° de déclaration d'activité : 84 69 15017 69

Ecole Régionale de Formation des Activités de la Natation

7 rue de l'industrie – 38320 EYBENS

erfan@auvergnerhonealpes-natation.fr - Tél : 04.76.51.71.88

https://erfan_grenoble.fr



- Informations sur l'organisation des stages de mises en situation professionnelle
- Explication des modalités de l'alternance et précisions sur le tutorat.
- Délivrance et explication du livret du stagiaire

Le déroulement de la formation

Chaque formateur ouvre la session par la présentation du sujet de la formation qui vous réunit et poursuit par un tour de table des stagiaires. Celui-ci fait partie intégrante de la stratégie pédagogique et a pour visée l'expression de chacun de ses attentes de la formation. Les formateurs rechercheront votre participation et vos retours d'expérience pour compléter leurs dires et développer une réflexion collective.

Chaque séquence sera suivie d'une évaluation formative permettant :

- de contrôler le niveau des connaissances acquises.
- aux formateurs d'adapter en permanence les contenus des formations et de remédier si nécessaire
- d'acquérir les connaissances nécessaires à la réussite de votre formation.

L'ERFAN s'est dotée de moyens numériques pour permettre un certain nombre de cours en distanciel mais également pour mettre en téléchargement le(s) support(s) utilisé(s) par les formateurs pour animer les séquences de formation (vidéos, présentation, document...) : Claroline et Moodle sont les plateformes de référence de l'ERFAN. Des codes d'accès vous seront délivrés.

La formation pratique est fortement privilégiée afin de vous doter de compétences et de méthodologies opérationnelles dans un ou plusieurs domaines dès la mise en situation professionnelle.

Notre démarche pédagogique

Nos démarches de formation sont personnalisées et s'intègrent à l'intérieur d'une action globale qui déploie les compétences acquises dans le travail quotidien.

L'équipe de l'ERFAN a défini la pédagogie comme la mise en œuvre d'une stratégie pour réussir les transferts de compétences inscrits au programme de formation. Nous envisageons notre approche afin de faciliter les transferts de compétence et l'appropriation des matières enseignées par le stagiaire, dans l'optique de l'autonomisation des apprenants qui devront être capable de mettre leurs nouveaux savoirs en pratique.

Nous menons une réflexion préalable avant chaque formation pour prendre en compte les attentes des apprenants et des structures partenaires. Chaque session de formation s'adapte au profil de la classe représentée par les stagiaires.





Ligue Auvergne-Rhône-Alpes de Natation

20 Avenue des Frères Montgolfier, 69680 Chassieu

secretariat@auvergnerhonealpes-natation.fr - Tél : 04.78.83.13.99

Association reconnue d'utilité publique loi 1901

N° Siret : 828 474 148 00024 – APE : 9312Z - N° de déclaration d'activité : 84 69 15017 69

Ecole Régionale de Formation des Activités de la Natation

7 rue de l'industrie – 38320 EYBENS

erfan@auvergnerhonealpes-natation.fr - Tél : 04.76.51.71.88

https://erfan_grenoble.fr



Les séquences de formation sont les combinaisons de séquences pédagogiques s'appuyant sur :

- Le cours magistral : le formateur en qualité d'expert expose les notions essentielles de manière non équivoque. Cette forme passive est limitée à de faibles séquences en raison de son caractère menant le stagiaire à subir sa formation. Mais ce type de cours est nécessaire pour toutes les notions entrant dans le champ de la réglementation.
- La démonstration : le formateur fait la démonstration d'une logique à appréhender par l'apprenant. La méthode démonstrative permet au stagiaire d'expérimenter un savoir nouveau en refaisant les étapes de la démonstration et en formulant lui-même le cheminement logique et les conclusions de sa démonstration. Ce sont des séquences d'exercices permettant au stagiaire d'acquérir des savoirs en étant dans l'action.
- La maïeutique : par un jeu de questions-réponses, le formateur s'appuie sur la participation et l'expérience des stagiaires afin de compléter et développer les connaissances et les pratiques professionnelles. Il part des connaissances déjà reconnues chez le stagiaire pour l'amener à appréhender des notions nouvelles en connectant des notions par un rapprochement logique. Par ce biais, le formateur aide le stagiaire à structurer sa pensée et à relier logiquement des idées connexes. Les stagiaires sont invités à partager des hypothèses, des certitudes et des doutes. Le formateur oriente et délimite les échanges en fonction de l'objectif pédagogique.
- La découverte : le stagiaire est mis en situation pour lui permettre de tirer des conclusions par la réalisation d'expérimentation. Il s'agit de laisser tâtonner le stagiaire, de le laisser commettre des erreurs afin de marquer les esprits par la pratique. Cette méthode met le stagiaire en situation d'imaginer des solutions pour un problème donné et de tirer les conclusions de ses errements. Par retour d'expérience, le formateur reformule et structure les notions mises en lumière pendant le temps de découverte par le stagiaire.
- L'accompagnement pédagogique individualisé : le formateur accompagne individuellement le stagiaire en fonction de sa situation et de ses attentes personnelles. Cela permet de révéler ou de favoriser le potentiel du stagiaire dans un souci d'accroître l'efficacité de celui-ci. Il s'agit d'aider le stagiaire à devenir plus agile, de mettre en pratique ses nouveaux savoirs.
- L'évaluation des connaissances et des pratiques par des certifications formatives tout au long de la formation permettant d'évaluer le degré d'intégration des connaissances apportées par les formateurs et de remédier, le cas échéant, aux manquements constatés.





Ligue Auvergne-Rhône-Alpes de Natation

20 Avenue des Frères Montgolfier, 69680 Chassieu

secretariat@auvergnerhonealpes-natation.fr - Tél : 04.78.83.13.99

Association reconnue d'utilité publique loi 1901

N° Siret : 828 474 148 00024 – APE : 9312Z - N° de déclaration d'activité : 84 69 15017 69

Ecole Régionale de Formation des Activités de la Natation

7 rue de l'industrie – 38320 EYBENS

erfan@auvergnerhonealpes-natation.fr - Tél : 04.76.51.71.88

https://erfan_grenoble.fr



Les évaluations

Evaluations formatives

Chaque maître d'apprentissage reçoit par mail, à une période déterminée par l'ERFAN, des fiches d'évaluations des stages de mises en situation professionnelle (par thématique). Ces fiches doivent vous permettre de vous situer au regard des compétences attendues par le diplôme du BPJEPS AAN. Toute compétence en voie d'acquisition (EVA) ou non acquise (NA) doit servir d'axe d'amélioration.

Evaluations certificatives

Celles-ci sont en annexe de ce livret afin de vous permettre de connaître les modalités et les items sur lesquels vous serez certifiés.

Le suivi

Trois fiches de suivi de formation sont prévues permettant à chacun de répondre individuellement et objectivement aux items, permettant de déceler des difficultés, et de renforcer votre accompagnement.

- Fiche de suivi n° 1 : à remplir et retourner avant le 14/12/2021
- Fiche de suivi n° 2 : à remplir et à retourner avant le 01/03/2022
- Fiche de suivi n° 3 et de pré-bilan : à remplir et à nous retourner avant le 20 mai 2022

Dans le cadre des mises en situation professionnelle, deux visites sont programmées dans les structures afin d'échanger, avec vous sur les mises en situations auprès des groupes ainsi que les problématiques rencontrées, mais également avec les maîtres d'apprentissage sur les conditions de l'alternance, votre attitude, implication et les problématiques rencontrées.

Le contrôle des connaissances et des nouveaux acquis

Votre formation se clôture par des certifications permettant de valider l'acquisition de compétences. Une attestation de fin de formation qui rend compte de vos résultats mais également qui formalise les objectifs opérationnels atteints vous sera remise lors du bilan final. Cette attestation vous appartient.

Le diplôme sera quant à lui décerné par la DRAJES (délégation régionale académique à la jeunesse, à l'engagement et aux sports). L'ERFAN est convoquée devant une commission de jury plénier 15 jours environ après la date de clôture de la formation, qui entérinera les résultats et enverra le diplôme sous pli postal directement aux candidats.





Ligue Auvergne-Rhône-Alpes de Natation

20 Avenue des Frères Montgolfier, 69680 Chassieu

secretariat@auvergnerhonealpes-natation.fr - Tél : 04.78.83.13.99

Association reconnue d'utilité publique loi 1901

N° Siret : 828 474 148 00024 – APE : 9312Z - N° de déclaration d'activité : 84 69 15017 69

Ecole Régionale de Formation des Activités de la Natation

7 rue de l'industrie – 38320 EYBENS

erfan@auvergnerhonealpes-natation.fr - Tél : 04.76.51.71.88

https://erfan_grenoble.fr



Evaluation de satisfaction

Un bilan intermédiaire et final sont planifiés, mesurant votre appréciation à l'égard de la formation suivie. Ceux-ci se font individuellement et collectivement. Un questionnaire de satisfaction sera à nous retourner afin de nous communiquer votre avis sur l'organisation de la session et les conditions d'accueil, les objectifs qui étaient à atteindre, les méthodes pédagogiques, les moyens et supports utilisés ainsi que les qualités pédagogiques de vos formateurs.

Ces éléments feront l'objet d'un compte-rendu. Les appréciations que vous aurez formulées feront l'objet d'une analyse qualitative de la formation et des formateurs.

L'ERFAN prend en considération, dans la mesure de ses moyens, les éventuels dysfonctionnements rencontrés par les stagiaires afin d'être proactif quant aux solutions apportées tant sur le contenu de la formation elle-même que les conditions de son déroulement.

Les formateurs

Les formateurs sont reconnus pour leurs qualités et expériences professionnelles. Ils maintiennent leurs connaissances en continu dans leur domaine d'activité.

Nous accompagnons nos formateurs dans la maîtrise des méthodes et la capitalisation des nouvelles techniques, moyens et outils pédagogiques pour que les formations soient concrètes et opérationnelles.

Les formateurs ont été choisis pour leur maîtrise du domaine qu'ils animent. Ensemble, durant votre formation, ils élargissent et enrichissent votre vision du sujet traité par leurs propres expériences, méthodologies de travail et de réflexions qu'ils mènent au quotidien.

Les ressources

Un dossier de formation vous est remis le premier jour comprenant ce livret du stagiaire, le Règlement Intérieur, les conventions de stages, les premières fiches d'heures de stage en structure.

Il vous sera remis une clé USB pour recueillir les documents techniques, normatifs et règlementaires que vous allez rencontrer tout au long de votre formation. Pour la séquence relative à la natation scolaire et afin d'être identifiable pour les publics externes à la formation, un T-shirt ERFAN vous sera remis

Une bibliothèque d'ouvrages spécialisés est à votre disposition dans les locaux de l'ERFAN. Vous pouvez les consulter sur place ou bien les emprunter gracieusement sur demande.





Ligue Auvergne-Rhône-Alpes de Natation

20 Avenue des Frères Montgolfier, 69680 Chassieu

secretariat@auvergnerhonealpes-natation.fr - Tél : 04.78.83.13.99

Association reconnue d'utilité publique loi 1901

N° Siret : 828 474 148 00024 – APE : 9312Z - N° de déclaration d'activité : 84 69 15017 69

Ecole Régionale de Formation des Activités de la Natation

7 rue de l'industrie – 38320 EYBENS

erfan@auvergnerhonealpes-natation.fr - Tél : 04.76.51.71.88

https://erfan_grenoble.fr



VIE PRATIQUE PENDANT VOTRE FORMATION

Contacts :

ERFAN Auvergne-Rhône-Alpes : Maison départementale des sports
7 rue de l'industrie - 38320 EYBENS

Mail : erfan@auvergnerhonealpes-natation.fr

Tél : 04 76 51 71 88

Horaires : Du lundi au vendredi de 9h à 12h30 et de 13h30 à 17h

Nos locaux

ERFAN - Maison départementale des sports - 7 rue de l'industrie - 38320 EYBENS



Nos locaux (accueil, salle hors sac et salles de formation) sont accessibles au public en situation de handicap et répondent aux normes ERP.

Transports en commun :

Bus : Ligne C4

Arrêt : Val d'Eybens

Tram : Ligne A

Arrêt : Pôle Sud Alpexpo

En voiture : Rocade sud

Sortie 5

Parking gratuit





Ligue Auvergne-Rhône-Alpes de Natation

20 Avenue des Frères Montgolfier, 69680 Chassieu

secretariat@auvergnerhonealpes-natation.fr - Tél : 04.78.83.13.99

Association reconnue d'utilité publique loi 1901

N° Siret : 828 474 148 00024 – APE : 9312Z - N° de déclaration d'activité : 84 69 15017 69

Ecole Régionale de Formation des Activités de la Natation

7 rue de l'industrie – 38320 EYBENS

erfan@auvergnerhonealpes-natation.fr - Tél : 04.76.51.71.88

https://erfan_grenoble.fr



Localisation des salles de formation

La formation BPJEPS a lieu principalement dans les locaux de l'ERFAN, nous serons toutefois amenés à bouger sur différents plateaux techniques, les adresses seront alors communiquées précisément avec les plannings.

Equipement des salles de formation

Les salles de formation sont équipées d'un tableau blanc ainsi que d'un vidéo projecteur.

Un écran numérique interactif sur roulettes sera utilisé dans les salles non équipées

Deux ordinateurs, un fixe et un portable sont également en libre accès dans les bureaux de l'ERFAN

Les salles sont accessibles aux personnes à mobilité réduite.

Les horaires de formation

Les plannings de formation sont communiqués en début de mois pour le mois suivant dans le respect de ce qui est prévu par notre organisme de formation et des impératifs de fonctionnement de notre structure. Ils peuvent être amenés à être modifiés si nécessaire.

La formation est prévue pour une durée de 6.5 heures entrecoupée du déjeuner de midi (horaire déterminée par l'emploi du temps ou avec le formateur le cas échéant).

Chaque stagiaire est invité à apporter son repas et pourra le prendre en commun dans un lieu déterminé selon le lieu de formation. A noter qu'un micro-onde et un réfrigérateur sont à votre disposition à la salle hors sac de la Maison des sports d'Eybens.

Le stagiaire devra honorer les temps de présence prévus et être ponctuel.

Pour le bon fonctionnement de la formation, vous êtes invités à vous présenter 10 minutes avant le début de la séquence de formation.

Droits et devoirs du stagiaire

Le stagiaire doit prendre connaissance du Règlement Intérieur et s'y conformer. Il devra également remplir un document « Droits et devoirs du stagiaire de la formation professionnelle » remis par l'ERFAN.

Chaque stagiaire doit veiller à sa sécurité personnelle et à celle des autres en respectant les consignes générales relatives à l'hygiène, à la sécurité dans les lieux de formation en stage et en structure.





Ligue Auvergne-Rhône-Alpes de Natation

20 Avenue des Frères Montgolfier, 69680 Chassieu

secretariat@auvergnerhonealpes-natation.fr - Tél : 04.78.83.13.99

Association reconnue d'utilité publique loi 1901

N° Siret : 828 474 148 00024 – APE : 9312Z - N° de déclaration d'activité : 84 69 15017 69

Ecole Régionale de Formation des Activités de la Natation

7 rue de l'industrie – 38320 EYBENS

erfan@auvergnerhonealpes-natation.fr - Tél : 04.76.51.71.88

https://erfan_grenoble.fr



Il est demandé à tout stagiaire d'avoir un comportement garantissant le respect des règles élémentaires de savoir vivre, de savoir être en collectivité et le bon déroulement des formations, et de respecter les personnes salariées ou bénévoles que vous serez amené à croiser pendant la formation.

Pour rappel, l'usage de la téléphonie mobile ou de l'ordinateur portable à des fins de communications extérieures (internet via le réseau sans fil) est strictement interdit, sauf demande expresse du formateur.

Les actes délictueux constatés (en particulier vandalisme, dégradation du matériel de l'organisme de formation et / ou l'entreprise, tricherie, fraude lors du passage des certifications, vols, etc.), sont considérés comme de graves infractions.

Tous délits constatés et prouvés constituent une faute passible de sanctions disciplinaires graduées à trois niveaux.

Sauf autorisation particulière de la direction de l'ERFAN, l'usage du matériel de formation se fait sur les lieux de formation et est exclusivement réservé à l'activité de formation. L'utilisation du matériel à des fins personnelles est interdite. Le stagiaire est tenu de conserver en bon état le matériel qui lui est confié pour la formation. Il doit en faire un usage conforme à son objet et selon les règles délivrées par le formateur. Le stagiaire signale immédiatement au formateur toute anomalie du matériel.

Le stagiaire est acteur de sa formation. La richesse de celle-ci dépendra de son dynamisme propre, de son investissement et de sa curiosité.

Hébergements et restauration à proximité

Nous n'avons pas d'accord tarifaire avec des hébergements et des points de restauration. Nous pouvons toutefois donner des adresses de proximité, à la demande.





Ligue Auvergne-Rhône-Alpes de Natation

20 Avenue des Frères Montgolfier, 69680 Chassieu

secretariat@auvergnerhonealpes-natation.fr - Tél : 04.78.83.13.99

Association reconnue d'utilité publique loi 1901

N° Siret : 828 474 148 00024 – APE : 9312Z - N° de déclaration d'activité : 84 69 15017 69

Ecole Régionale de Formation des Activités de la Natation

7 rue de l'industrie – 38320 EYBENS

erfan@auvergnerhonealpes-natation.fr - Tél : 04.76.51.71.88

https://erfan_grenoble.fr



ANNEXES

Annexe 1 : GRILLE D'ACCOMPAGNEMENT EN STRUCTURE

Annexe 2 : FICHES CERTIFICATIVES

Annexe 3 : CALENDRIER PREVISIONNEL INITIAL

Annexe 4 : REFERENTIEL DE FORMATION





Annexe1

GRILLE D'ACCOMPAGNEMENT DU STAGIAIRE EN STRUCTURE

| | | |
|---|---|---|
| Bloc UC1-UC2 « Projet » | Communiquer dans les situations de la vie professionnelle | Se présenter oralement auprès des dirigeants de la structure |
| | | Echanger avec tous les protagonistes de la structure afin d'explicitier votre formation et votre projet |
| | | Adopter une attitude positive et professionnelle |
| | | Etre ponctuel, assidu et prévenir pour toute absence (prévue ou inopinée) |
| | Participer au fonctionnement d'une structure | Connaître l'historique de la structure et son état actuel |
| | | Identifier l'environnement institutionnel du club |
| | | Identifier les rôles et les fonctions des différents acteurs du club |
| | | Comprendre l'organisation afin d'obtenir une connaissance précise des activités du club |
| | | Participer à des réunions techniques |
| | | Pouvoir informer le public au sein du club et participer à sa promotion |
| | Prendre en compte les caractéristiques des publics | Repérer les différents publics évoluant dans la structure |
| | | Connaître les caractéristiques de chacun |
| | | Cibler les besoins et les attentes |
| | | Repérer les comportements préjudiciables à la santé des pratiquants et agir en conséquence |
| | Concevoir un projet | Recueillir les données essentielles nécessaire à un diagnostic de la structure |
| | | Etudier et s'imprégner du projet pédagogique du club |
| | | Analyser les données récoltées |
| | | Formaliser le projet par écrit |
| | | Organiser un rétroplanning de ses actions |
| | | Déterminer les moyens nécessaires (humains, financiers, matériel...), établir un cahier des charges |
| Présenter aux dirigeants l'ébauche du projet ou des pistes d'amélioration | | |
| Promotionner l'action | | |
| Le conduire | Organiser et diriger les protagonistes | |
| | Susciter l'adhésion à l'action | |
| L'évaluer | Proposer un questionnaire de satisfaction | |
| | Faire un bilan critique pertinent (difficultés rencontrées, solutions de remédiation, bénéfice engendré pour la structure...) | |
| | Etablir un compte rendu écrit de l'action | |



Ligue Auvergne-Rhône-Alpes de Natation

20 Avenue des Frères Montgolfier, 69680 Chassieu

secretariat@auvergnerhonealpes-natation.fr - Tél : 04.78.83.13.99

Association reconnue d'utilité publique loi 1901

N° Siret : 828 474 148 00024 – APE : 9312Z - N° de déclaration d'activité : 84 69 15017 69

Ecole Régionale de Formation des Activités de la Natation

7 rue de l'industrie – 38320 EYBENS

erfan@auvergnerhonealpes-natation.fr - Tél : 04.76.51.71.88

https://erfan_grenoble.fr



| | | |
|---|-----------------|--|
| <p>Bloc UC3</p> <p>« Séance d'apprentissage de la natation » (ENF, Animation, Scolaire)</p> | Attitude | Savoir observer et écouter |
| | | Avoir un comportement exemplaire et professionnel (transmettre des valeurs de citoyenneté) |
| | | Créer un climat relationnel favorable |
| | | Etre bienveillant |
| | | Parler à l'ensemble des pratiquants du groupe, de façon audible et concise |
| | | Vérifier la compréhension de tous |
| | | Utiliser un langage adapté à l'activité et au public |
| | Sécurité | Faire attention à son positionnement |
| | | Connaître et faire respecter les consignes de sécurité |
| | | Faire preuve de vigilance et anticiper les risques inhérents aux situations proposées selon les publics encadrés |
| | | Utiliser le matériel ou l'aménagement à bon escient |
| | | Participer à l'encadrement d'un groupe à l'occasion d'un déplacement |
| | Contenus | ENF |
| | | Comprendre la philosophie de l'Ecole de Natation Française |
| | | Connaître les différents niveaux de pratique |
| | | Savoir expliquer les tests de l'E.N.F |
| | | Proposer des situations pluridisciplinaires |
| | | Reconnaître les différents niveaux de pratique |
| | | Déterminer des objectifs adaptés aux différents groupes |
| | | Trouver des situations de jeu |
| | | Produire des séances écrites |
| | | Savoir adapter ses contenus si nécessaire |
| | | Evaluer sa séance (ce qui a fonctionné ou pas) |
| Echanger avec son tuteur sur sa séance | | |
| | | |
| Animation | | |
| Déterminer des objectifs adaptés aux différents publics | | |
| Proposées des situations adaptées aux différents publics | | |
| Produire des séances écrites | | |
| Adapter ses contenus | | |
| Evaluer sa séance (ce qui a fonctionné ou pas) | | |
| Echanger avec son tuteur sur sa séance | | |





Ligue Auvergne-Rhône-Alpes de Natation

20 Avenue des Frères Montgolfier, 69680 Chassieu

secretariat@auvergnerhonealpes-natation.fr - Tél : 04.78.83.13.99

Association reconnue d'utilité publique loi 1901

N° Siret : 828 474 148 00024 – APE : 9312Z - N° de déclaration d'activité : 84 69 15017 69

Ecole Régionale de Formation des Activités de la Natation

7 rue de l'industrie – 38320 EYBENS

erfan@auvergnerhonealpes-natation.fr - Tél : 04.76.51.71.88

https://erfan_grenoble.fr



| | Contenus | Natation scolaire |
|--|----------|---|
| | | Connaître le projet pédagogique de l'établissement |
| | | Connaître l'organisation de l'enseignement dans sa structure au regard de la réglementation |
| | | Reconnaître les différents niveaux de pratique |
| | | Déterminer des objectifs adaptés aux différents groupes |
| | | Trouver des situations de jeu |
| | | Produire des séances écrites (progressivement, tout ou partie) |
| | | Evaluer sa séance (ce qui a fonctionné ou pas) |
| | | Echanger et faire un retour de séance avec le tuteur |
| | | Construire progressivement son autonomie |

| | | |
|---|--------------------------|---|
| Bloc UC4 « Enseigner en sécurité » | La réglementation | Connaître le code du sport |
| | | Connaître précisément le POSS et réfléchir à une possible mise à jour |
| | | Respecter le règlement intérieur |
| | | Identifier dans sa structure la présence ou l'absence des points règlementaires |
| | La sécurité | Regarder chaque jour le cahier de maintenance et la main courante |
| | | Vérifier chaque jour le matériel |
| | | Signaler les difficultés rencontrées lors de son temps de travail |
| | | Sécuriser l'activité des pratiquants et prévenir les comportements à risques |
| | | Repérer les comportements à risques |
| | L'hygiène | Veillez à l'hygiène des pratiquants lors de leur venue au bord du bassin |
| | | Rencontrer les agents techniques de la structure et les questionner sur leur activité |
| | | Essayer d'être présent lors des analyses de l'eau par un laboratoire |
| | Le sauvetage | Effectuer des simulations de sauvetage |
| | | Après chaque simulation réfléchir à la pertinence de la CAT |
| | | Se mettre à l'eau régulièrement pour se maintenir en condition |
| | | Réviser régulièrement les gestes de premier secours |
| | L'équipe | S'intégrer dans le dispositif d'alerte et agir |
| | | Identifier les rôles et les fonctions de chaque membre de l'équipe |





Ligue Auvergne-Rhône-Alpes de Natation

20 Avenue des Frères Montgolfier, 69680 Chassieu

secretariat@auvergnerhonealpes-natation.fr - Tél : 04.78.83.13.99

Association reconnue d'utilité publique loi 1901

N° Siret : 828 474 148 00024 – APE : 9312Z - N° de déclaration d'activité : 84 69 15017 69

Ecole Régionale de Formation des Activités de la Natation

7 rue de l'industrie – 38320 EYBENS

erfan@auvergnerhonealpes-natation.fr - Tél : 04.76.51.71.88

https://erfan_grenoble.fr



Annexe 2

Exigences préalables à la mise en situation professionnelle

EPMS

Les compétences professionnelles correspondant aux exigences minimales permettant la mise en situation professionnelle des personnes en cours de formation au BPJES AAN sont les suivantes :

- Être capable de réaliser une situation pédagogique pratique en sécurité face à un public
- Être capable d'évaluer les risques courants prévisibles liés à la pratique des activités aquatiques et de la natation
- Être capable de réaliser en sécurité une démonstration technique des compétences visées dans le Pass'Sport de l'eau.

Il est procédé à la vérification des exigences préalables permettant la mise en situation professionnelle des personnes en cours de formation au BPJEPS AAN au moyen des épreuves suivantes :

Epreuve 1 : démonstration technique

Le/la candidat/e réalise une démonstration technique de pratique personnelle dans chacune des cinq disciplines du Pass'Sport de l'eau (Natation course, natation synchronisée, plongeon, water-polo et nage avec palmes). Il/elle est évalué/e à partir des critères de réussite des compétences visées dans le Pass'Sport de l'eau et doit satisfaire au minimum aux critères de 3 des 5 épreuves démontrées.

Epreuve 2 : Conduite par le/la candidat/e d'une séance d'apprentissage de la natation auprès d'un groupe d'enfants suivie d'un entretien portant sur l'évaluation des risques courants prévisibles liés à la pratique des activités aquatiques et de la natation.

Le/la candidat/e anime une séance d'apprentissage de la natation auprès d'un groupe d'enfants. Au cours de cette séance proposée par le tuteur ou l'organisme de formation, le/la candidat/e démontre uniquement ses compétences liées à la sécurité des pratiquants et des tiers.

Durée de la séance : 20 mn

Durée de l'entretien : 10 mn





Ligue Auvergne-Rhône-Alpes de Natation

20 Avenue des Frères Montgolfier, 69680 Chassieu

secretariat@auvergnerhonealpes-natation.fr - Tél : 04.78.83.13.99

Association reconnue d'utilité publique loi 1901

N° Siret : 828 474 148 00024 – APE : 9312Z - N° de déclaration d'activité : 84 69 15017 69

Ecole Régionale de Formation des Activités de la Natation

7 rue de l'industrie – 38320 EYBENS

erfan@auvergnerhonealpes-natation.fr - Tél : 04.76.51.71.88

https://erfan_grenoble.fr



| GRILLE DE CERTIFICATION | PRMSP | BPJEPS AAN |
|---------------------------------------|-------|------------|
| Epreuve n°1 - Démonstration Technique | | |

Nom : _____

Prénom : _____

Structure : _____

Lieu : _____

Date : _____

Signature du candidat : _____

Cocher si l'épreuve se déroule dans le cadre d'un rattrapage

Epreuve 1 : Démonstration technique

Le/la candidat/e réalise une démonstration technique de pratique personnelle dans chacun des cinq disciplines du Pass'Sport de l'eau (Natation course, natation synchronisée, plongeon, water-polo et nage avec palmes). Il/elle est évalué/e à partir des critères de réussite des compétences visées dans le Pass'Sport de l'eau et doit satisfaire au minimum aux critères de 3 des

| MODALITES | COMPETENCES | CRITERES | ACQUIS | NON ACQUIS |
|-------------------------|--------------------------------|--|--------|------------|
| Démonstration technique | Epreuve du Pass'Sport de l'eau | Epreuve de natation synchronisée : l'enchaînement des 7 tâches a été réalisé sur un parcours de 25m minimum, avec une exécution sans appui du mur, sans lunettes et sans arrêt prolongé. Les transitions sont en cohérences avec la discipline. La relation avec le public est maintenue. | | |
| | | Epreuve de natation course : l'enchaînement des 6 tâches a été réalisé sur un parcours de 50m, dans l'ordre, sans lunettes, et dans la continuité. Les distances des coulées ont été respectées. Les nages ventrales et dorsales sont clairement identifiées. | | |
| | | Epreuve de water-polo : l'ensemble des tâches a été réalisé dans l'ordre et la continuité. Parcours défini est réalisé sans appui et sans lunettes. Les prises de ballon sont contrôlées. Les déplacements sont effectués en crawl, la tête hors de l'eau. | | |
| | | Epreuve de plongeon : l'ensemble des tâches a été réalisé dans l'ordre et la continuité. Les impulsions ont été maîtrisées. Les positions du corps sont clairement définies et reconnues. Les rotations sont abouties. | | |
| | | Epreuve de nage avec palmes : l'ensemble des tâches ont été réalisées dans l'ordre et la continuité, sans mouvement de bras. La distance effectuée est de 50m. Les deux coulées ont un minimum de 7,50m et le vidage du tuba a été observé. Les reprises de nage sont maîtrisées. | | |

*Tous les regroupements de critères doivent être validés pour obtenir l'avis favorable à l'épreuve n°1 des PRMSP

Avis de la commission d'évaluation certificative

Favorable

Défavorable

Commentaire de la commission d'évaluation certificative

(En cas de proposition de rattrapage ou d'ajournement, commentaire obligatoire. Pour un rattrapage, indiquer selon les modalités, le lieu et la date).

Certificateur 1

Nom et prénom :

Signature

Certificateur 2

Nom et prénom :

Signature





| | | |
|--|-------|------------|
| GRILLE DE CERTIFICATION | PRMSP | BPJEPS AAN |
| Epreuve n°2 - Séance pédagogique suivie d'un entretien | | |

Nom : _____ Prénom : _____

Structure : _____ Lieu : _____

Date : _____ Signature du candidat : _____

Cocher si l'épreuve se déroule dans le cadre d'un rattrapage

Epreuve 2 : Séance pédagogique suivie d'un entretien - Conditions de déroulement de l'épreuve :
 Cette épreuve est réalisée individuellement par chaque candidat.
Durée de l'épreuve :
 Séance : 20 minutes maximum
 Entretien : 10 minutes maximum
 Effectif de participants : 6 minimum
 1) Séance pédagogique :
 Conduite d'une séance pédagogique. Cette séance se déroule avec comme public support un groupe d'enfants lors d'une séance d'apprentissage de la natation. Le nombre d'enfants doit être de 6 au minimum et ils doivent avoir un minimum de savoir nager.
 Si nécessaire, le candidat aménage au préalable les zones d'évolution de manière à assurer la sécurité des pratiquants et des tiers.
 2) Entretien à partir de la séance, portant sur la capacité du candidat à assurer la sécurité des pratiquants de son groupe et des tiers.

| MODALITES | COMPETENCES | CRITERES | ACQUIS | NON ACQUIS |
|--|------------------------|--|--------|------------|
| Conduite d'une séance d'apprentissage | Animation de la séance | Le/la candidat/e adopte un comportement professionnel. Il/elle fait preuve de dynamisme et d'initiative. | | |
| | | Le/la candidat/e organise dans l'espace le placement et la circulation des pratiquants et des tiers en sécurité. | | |
| | | Le/la candidate adapte ses consignes au niveau des pratiquants. | | |
| | | Le/la candidat/e se place de manière à assurer la sécurité des pratiquants. | | |
| | Entretien | Le/la candidat/e agit de manière efficace en cas d'incident ou d'accident. | | |
| | | Le/la candidate applique les procédures réglementaires en matière d'incident ou d'accident. | | |
| Le/la candidate est capable d'évaluer et d'anticiper les risques courants et prévisibles liés à la pratiques des activités aquatiques. | | | | |

*Tous les regroupements de critères doivent être validés pour obtenir l'avis favorable à l'épreuve n°2 des PRMSP

Avis de la commission d'évaluation certificative

Favorable

Défavorable

Commentaire de la commission d'évaluation certificative

(En cas de proposition de rattrapage ou d'ajournement, commentaire obligatoire. Pour un rattrapage, indiquer selon les modalités, le lieu et la date).

Le représentant de l'ERFAN ou de l'INFAN
 Nom et prénom :
 Signature

Le DTN ou son représentant
 Nom et prénom :
 Signature



Ligue Auvergne-Rhône-Alpes de Natation

20 Avenue des Frères Montgolfier, 69680 Chassieu

secretariat@auvergnerhonealpes-natation.fr - Tél : 04.78.83.13.99

Association reconnue d'utilité publique loi 1901

N° Siret : 828 474 148 00024 – APE : 9312Z - N° de déclaration d'activité : 84 69 15017 69

Ecole Régionale de Formation des Activités de la Natation

7 rue de l'industrie – 38320 EYBENS

erfan@auvergnerhonealpes-natation.fr - Tél : 04.76.51.71.88

https://erfan_grenoble.fr



Les modalités de certification du BPJEPS AAN

BLOC UC1 – UC2 : Projet

Modalités réglementaires de l'épreuve : Le/la candidate transmet un document écrit personnel expliquant la conception, la mise en œuvre et la réalisation d'un projet d'animation dans la structure d'alternance proposant des activités aquatiques et de la natation.

Le document constitue le support d'un entretien d'une durée de 40 minutes maximum dont une présentation orale par le/la candidate de 20 minutes maximum, permettant de vérifier des compétences.

Le dossier devra être envoyé à l'ERFAN sous format numérique à la date prévue : délai impératif, sous peine de ne pas passer en 1^{ère} session de certification (environ 1 mois avant la certification).

Le dossier devra être déposé en format papier relié, en 2 exemplaires à l'ERFAN une semaine avant l'épreuve certificative.

Recommandations :

- Le document est un écrit personnel (attention au plagiat).
- Le projet doit obligatoirement être réalisé au sein de la structure d'alternance.
- Une attestation de réalisation du projet sera complétée par la structure support.





Ligue Auvergne-Rhône-Alpes de Natation

20 Avenue des Frères Montgolfier, 69680 Chassieu

secretariat@auvergnerhonealpes-natation.fr - Tél : 04.78.83.13.99

Association reconnue d'utilité publique loi 1901

N° Siret : 828 474 148 00024 – APE : 9312Z - N° de déclaration d'activité : 84 69 15017 69

Ecole Régionale de Formation des Activités de la Natation

7 rue de l'industrie – 38320 EYBENS

erfan@auvergnerhonealpes-natation.fr - Tél : 04.76.51.71.88

https://erfan_grenoble.fr



GRILLE DE CERTIFICATION UC1

| | | | |
|---|--|--|--|
| Nom et prénom : | | 1^{ère} session Date : | 2^{ème} session Date : |
| Nom de l'organisme de formation : | N° d'habilitation de la formation : | Signature : | Signature : |
| Spécialité du BPJEPS : Educateur sportif | Mention(s) : Activité Aquatiques et de la Natation | | |
| Heure début entretien : | | Heure fin entretien : | |
| UC 1 Etre capable d'encadrer tout public dans tout lieu et toute structure | | | |
| OI 1.1 EC de communiquer dans les situations de la vie professionnelle | | | |
| Adapter sa communication aux différents publics | | | |
| Produire des écrits professionnels | | | |
| Promouvoir les projets et actions de la structure | | | |
| OI 1.2 EC de prendre en compte les caractéristiques du public | | | |
| Repérer les attentes et les besoins des différents publics | | | |
| Choisir les démarches adaptées en fonction des publics | | | |
| Garantir l'intégrité physique et morale des publics | | | |
| OI 1.3 EC de contribuer au fonctionnement d'une structure | | | |
| Se situer dans la structure | | | |
| Situer la structure dans les différents types d'environnement | | | |
| Participer à la vie de la structure | | | |
| PROPOSITION DU JURY (Cocher la case correspondante) <input type="checkbox"/> AVIS FAVORABLE <input type="checkbox"/> AVIS DEFAVORABLE | | | |
| Appréciations : | | | |
| Nom de l'expert 1 : | Signature : | Nom de l'expert 1 : | Signature : |
| Nom de l'expert 2 : | Signature : | Nom de l'expert 2 : | Signature : |





Ligue Auvergne-Rhône-Alpes de Natation

20 Avenue des Frères Montgolfier, 69680 Chassieu

secretariat@auvergnerhonealpes-natation.fr - Tél : 04.78.83.13.99

Association reconnue d'utilité publique loi 1901

N° Siret : 828 474 148 00024 – APE : 9312Z - N° de déclaration d'activité : 84 69 15017 69

Ecole Régionale de Formation des Activités de la Natation

7 rue de l'industrie – 38320 EYBENS

erfan@auvergnerhonealpes-natation.fr - Tél : 04.76.51.71.88

https://erfan_grenoble.fr



GRILLE DE CERTIFICATION UC2

| | | | |
|---|---|---|--|
| Nom et prénom : | | 1^{ère} session Date : | 2^{ème} session Date : |
| Nom de l'organisme de formation : | N° d'habilitation de la formation : | Signature : | Signature : |
| Spécialité du BPJEPS : Educateur sportif | Mention(s) : Activités Aquatiques et de la natation | | |
| Heure début entretien : | | Heure fin entretien : | |
| UC2 Etre capable de mettre en œuvre un projet d'animation s'inscrivant dans le projet de la structure | | | |
| OI 2.1 EC de concevoir un projet d'animation | | | |
| Situer son projet d'animation dans son environnement, en fonction du projet de la structure, de ses ressources et du public accueilli | | | |
| Définir les objectifs et les modalités d'évaluation | | | |
| Identifier les moyens nécessaires à la réalisation du projet | | | |
| OI 2.2 EC de conduire un projet d'animation | | | |
| Planifier les étapes de réalisation | | | |
| Animer une équipe dans le cadre du projet | | | |
| Procéder aux régulations nécessaires | | | |
| OI 2.3 EC d'évaluer le projet d'animation | | | |
| Utiliser les outils d'évaluation adaptés | | | |
| Produire un bilan | | | |
| Identifier des perspectives d'évolution | | | |
| PROPOSITION DU JURY (Cocher la case correspondante) | | | |
| <input type="checkbox"/> AVIS FAVORABLE | | <input type="checkbox"/> AVIS DEFAVORABLE | |
| Appréciations : | | | |
| Nom de l'expert 1 : | Signature : | Nom de l'expert 1 : | Signature : |
| Nom de l'expert 2 : | Signature : | Nom de l'expert 2 : | Signature : |





Ligue Auvergne-Rhône-Alpes de Natation

20 Avenue des Frères Montgolfier, 69680 Chassieu

secretariat@auvergnerhonealpes-natation.fr - Tél : 04.78.83.13.99

Association reconnue d'utilité publique loi 1901

N° Siret : 828 474 148 00024 – APE : 9312Z - N° de déclaration d'activité : 84 69 15017 69

Ecole Régionale de Formation des Activités de la Natation

7 rue de l'industrie – 38320 EYBENS

erfan@auvergnerhonealpes-natation.fr - Tél : 04.76.51.71.88

https://erfan_grenoble.fr



BLOC UC3 : Natation scolaire

Modalités réglementaires de l'épreuve : Le/la candidate conduit en sécurité une séance d'apprentissage de la natation en milieu scolaire ou dans un milieu qui permet de s'inscrire dans le cadre d'un projet pédagogique de la natation.

La séance est suivie d'un entretien portant sur la conception, la conduite et l'évaluation de la séance.

Le candidat remettra aux évaluateurs une copie de sa séance avant le début de celle-ci.

Au préalable de l'épreuve, le/la candidate aura constitué un dossier exposant la natation dans le cadre scolaire, les cycles d'apprentissage et présentant son intervention lors de la séance certifiée.

Durée de la séance : 40 minutes maximum

Durée de l'entretien : 30 minutes maximum

Le public support de l'épreuve : L'épreuve de l'UC3 se déroulant au sein d'une même structure pour tous les candidats, le public support de l'épreuve est tiré au sort de telle manière que le candidat a la possibilité d'observer la classe support de la certification lors de la séance S-1. Concernant l'observation de la structure, les candidats pourront la réaliser en amont en visitant l'établissement.

Le/la candidate passera à l'horaire prévu par l'établissement d'accueil.

Le dossier comprend :

- Les éléments fondateurs du projet pédagogique de la structure
- Les liens entre la séance proposée et le cycle (positionnement de la séance dans le cycle, thèmes abordés...). Il s'agit de la justifier au regard des ressources élèves constatées et des attentes institutionnelles, le choix des thèmes abordés.
- La présentation de la séance qui doit envisager les écueils que les élèves vont rencontrer et les solutions apportées (simplification / complexification)
- Les moyens mobilisés pour la réalisation de la séance (moyens humains et/ou matériels)
- Les éléments de vigilance dans la conduite de séance, recueillis lors de l'observation du groupe (caractéristiques particulières de la classe, éléments liés à la sécurité globale des élèves...)

L'entretien : Dès la séance terminée, le/la candidat/e dispose d'une heure maximum, dans une salle, seul/e, pour préparer son entretien qui portera sur l'évaluation et l'analyse de la prestation et les remédiations qu'il pourra proposer.





Ligue Auvergne-Rhône-Alpes de Natation

20 Avenue des Frères Montgolfier, 69680 Chassieu

secretariat@auvergnerhonealpes-natation.fr - Tél : 04.78.83.13.99

Association reconnue d'utilité publique loi 1901

N° Siret : 828 474 148 00024 – APE : 9312Z - N° de déclaration d'activité : 84 69 15017 69

Ecole Régionale de Formation des Activités de la Natation

7 rue de l'industrie – 38320 EYBENS

erfan@auvergnerhonealpes-natation.fr - Tél : 04.76.51.71.88

https://erfan_grenoble.fr



BLOC UC4 :

Epreuve 1 : Performance sportive : 100 m 4 nages.

Tous les candidats devront réaliser l'épreuve. Aucune attestation n'est recevable.

Epreuve 2 : Mise en situation complète d'une action de secours : démonstration d'une action de secours en short et tee-shirt.

Epreuve 3 : Règlementation Hygiène et technologie

Epreuve écrite d'1 heure avec deux questions ouvertes : Hygiène de l'eau et de l'air, règles de sécurité, POSS, règlementation des activités aquatique et de la natation.





Ligue Auvergne-Rhône-Alpes de Natation

20 Avenue des Frères Montgolfier, 69680 Chassieu

secretariat@auvergnerhonealpes-natation.fr - Tél : 04.78.83.13.99

Association reconnue d'utilité publique loi 1901

N° Siret : 828 474 148 00024 – APE : 9312Z - N° de déclaration d'activité : 84 69 15017 69

Ecole Régionale de Formation des Activités de la Natation

7 rue de l'industrie – 38320 EYBENS

erfan@auvergnerhonealpes-natation.fr - Tél : 04.76.51.71.88

https://erfan_grenoble.fr



UC4 : Démonstration d'aisance aquatique

| | | |
|-----------------|--|-------------------------------------|
| CANDIDAT | Nom Prénom : | Signature : |
| Date et lieu : | <input type="checkbox"/> Evaluation initiale | <input type="checkbox"/> Rattrapage |

Les mentions **en gras** sont dites « incontournables » et doivent donc être acquises par le candidat pour qu'il valide son UC.

| Thèmes | Taches à réaliser | Observables | FAV. | DEF. |
|---|---|--|------|------|
| Démonstration d'aisance aquatique | Départ plongé | Le candidat effectue un départ plongé du plot en cherchant à aller le plus loin possible et le plus vite possible sans dépasser les 15m | | |
| | 25 m papillon dauphin | Le candidat effectue 10m au minimum en papillon dauphin | | |
| | | Les mouvements des membres inférieurs vers le haut et vers le bas sont simultanés de type ondulation | | |
| | 25 m dos crawlé | Pendant tout le parcours de papillon, le nageur effectue des actions propulsives simultanées des bras. Les bras passent au-delà de la ligne des épaules, les retours vers l'avant sont simultanés et aériens | | |
| | | Le candidat effectue une coulée de 15m au maximum et finit son 25 m en dos crawlé | | |
| | | Pendant tout le parcours, le candidat est en position dorsale, avec un roulis du corps qui reste inférieur à 90° par rapport à l'horizontale | | |
| | 25 m brasse | Les actions de bras sont alternées, avec un retour aérien. Le mouvement de jambes est alternatif | | |
| | | Le candidat effectue 25m en brasse | | |
| | | Les mouvements de bras sont simultanés et ne dépassent pas la ligne des hanches. Les mouvements de jambes sont simultanés dans le même plan horizontal | | |
| | 25 m crawl | La tête coupe la surface de l'eau à chaque cycle de bras et de jambes | | |
| | | Le candidat effectue une coulée de 15m au maximum et finit son 25 m en crawl | | |
| | | En position ventrale, le candidat effectue des actions de bras alternés avec un retour aérien | | |
| Critères à valider obligatoirement | La ventilation s'organise selon les besoins en conservant un alignement de la tête | | | |
| | Le candidat réalise le 100 m dans les 4 nages enchaînés (sans arrêt) | | | |
| | Le candidat effectue le 100 m dans les 4 nages enchaînés en moins de 1 minute et 50 secondes | | | |

| | |
|--|---|
| Proposition de validation 100m 4nages <input type="checkbox"/> FAVORABLE <input type="checkbox"/> DEFAVORABLE | Appréciations en cas de non validation : |
|--|---|

Nom et signature des deux évaluateurs :





UC4 : Action de secours (en short et tee-shirt)

| | | |
|-----------------|--|-------------------------------------|
| CANDIDAT | Nom Prénom : | Signature : |
| Date et lieu: | <input type="checkbox"/> Evaluation initiale | <input type="checkbox"/> Rattrapage |

Les mentions **en gras** sont dites « incontournables » et doivent donc être acquises par le candidat pour qu'il valide son UC.

| Thèmes | Observables | FAV. | DEF. |
|---|---|------|------|
| Action de secours en short et tee-shirt | Départ du bord du bassin suivi d'une nage en surface sur une distance de 10 m au moins et de 15 m au plus | | |
| | Recherche d'un mannequin après avoir effectué un plongeon canard | | |
| | Prise et remontée du mannequin, face du mannequin hors de l'eau | | |
| | Remorquage du mannequin, face du mannequin hors de l'eau sur une distance de 15 m au moins et 25 m au plus | | |
| | Le candidat lâche le mannequin et effectue une nage d'approche vers une victime qui simule une situation de détresse | | |
| | Le candidat se dégage de l'emprise de la victime | | |
| | Le candidat remorque la victime vers le bord sur une distance de 15 m au moins et de 25 m au plus en lui parlant afin de s'assurer de son état de conscience et de la rassurer, voies aériennes de celle-ci dégagées et tête basculée | | |
| | Le candidat sort la victime de l'eau avec une technique adaptée à la situation, prioritairement seul ou si nécessaire avec de l'aide | | |
| | Après avoir sécurisé la victime, le candidat effectue un bilan d'urgence vitale, vérifie les fonctions vitales | | |
| Le candidat décrit l'action de secours qui va suivre (conduite à tenir, techniques à réaliser, conformément au référentiel du diplôme de secourisme en vigueur. Le candidat mobilise les connaissances pour définir les différentes postures et actions envisageables | | | |

| | |
|---|---|
| Proposition de validation UC4 Actions de secours <input type="checkbox"/> FAVORABLE <input type="checkbox"/> DEFAVORABLE | Appréciations en cas de non validation : |
|---|---|

Nom et signature des deux évaluateurs :



Ligue Auvergne-Rhône-Alpes de Natation

20 Avenue des Frères Montgolfier, 69680 Chassieu

secretariat@auvergnerhonealpes-natation.fr - Tél : 04.78.83.13.99

Association reconnue d'utilité publique loi 1901

N° Siret : 828 474 148 00024 – APE : 9312Z - N° de déclaration d'activité : 84 69 15017 69

Ecole Régionale de Formation des Activités de la Natation

7 rue de l'industrie – 38320 EYBENS

erfan@auvergnerhonealpes-natation.fr - Tél : 04.76.51.71.88

https://erfan_grenoble.fr



UC4 : Epreuve écrite

| | | |
|---------------------------------|---------------------|--|
| CANDIDAT | Nom Prénom : | Signature : |
| Date et lieu: | | <input type="checkbox"/> Evaluation initiale <input type="checkbox"/> Rattrapage |
| Horaire de début de l'épreuve : | | Horaire de l'écrit rendu par le candidat : |

| Epreuve | Thèmes | Critères | Favorable | Défavorable |
|---|--|--|-----------|-------------|
| ECRIT Règles d'hygiène et de sécurité, Règlementation | Hygiène et Technologie | Le candidat mobilise les connaissances pour définir les différentes démarches et actions envisageables | | |
| | | Le candidat choisit une démarche (parmi celles définies dans le critère ci-dessus) et l'argumente en s'appuyant sur des références réglementaires et de la connaissance du milieu professionnel des activités aquatiques et de la natation | | |
| | Règlementation | Le candidat mobilise les connaissances pour définir les différentes démarches et actions envisageables | | |
| | | Le candidat choisit une démarche (parmi celles définies dans le critère ci-dessus) et l'argumente en s'appuyant sur des références réglementaires et de la connaissance du milieu professionnel des activités aquatiques et de la natation | | |
| Proposition de validation UC4 Ecrit <input type="checkbox"/> FAVORABLE <input type="checkbox"/> DEFAVORABLE | | Appréciations en cas de non validation : | | |

Nom et signature des deux évaluateurs :



Calendrier BPJEPS AAN 2021 - 2022 Provisoire

Annexe 3

Formations 2021-2022

| SEPTEMBRE | | | OCTOBRE | | | NOVEMBRE | | | DECEMBRE | | | JANVIER | | | FEVRIER | | | MARS | | | AVRIL | | | MAI | | | JUIN | | | | | | | | | |
|-----------|-----|-----|---------|------|-----|----------|----|-----|----------|----|------|---------|----|-----|---------|-----|-----|------|-----|-----|-------|-----|-----|------|-----|-----|-------|------|-------|------|----|------|--|----|---|-----|
| 1 | BP | | 1 | BP | | 1 | BP | | 1 | BP | | 1 | BP | | 1 | BP | | 1 | BP | | 1 | BP | | 1 | BP | | 1 | BP | | | | | | | | |
| 1 | 3,5 | | | 6,5 | | 45 | | | | | 4 | 1 | | | | 6,5 | | | 6,5 | Pat | | | OBS | 6 | 1 | | | | 3,5 | RUC4 | | | | | | |
| 2 | | | 2 | | | 7 | | | 2 | | | 2 | V | | 2 | | | 4 | 2 | | 4 | 2 | | 2 | 2 | 18 | 3,5 | UC12 | | | | | | | | |
| 3 | | | 3 | | | V | 7 | | 3 | | 6 | 3 | 1 | 6 | 3 | | 6 | 3 | | 6 | 3 | | 6 | 3 | | | 3 | | 5 | | | | | | | |
| 4 | | | 4 | 41 | 6,5 | 4 | V | 7 | 4 | | 2 | 4 | | 6,5 | 4 | | 6 | 4 | | 6 | 4 | | 14 | 6,5 | | 4 | 4 | 4 | | | | | | | | |
| 5 | | | 5 | | 6,5 | 5 | V | 7 | 5 | | | 5 | | | 4 | 5 | | 2 | 5 | | 2 | 5 | | 3,5 | UC3 | 5 | | 6 | 5 | | | | | | | |
| 6 | 37 | 6,5 | 6 | | 6,5 | 6 | V | | 6 | 50 | 6,5 | 6 | | 6 | 6 | 6 | 6 | 6 | | 6 | 6 | | 6 | | 4 | 6 | 6 | 6 | 23 | P | | | | | | |
| 7 | | 6,5 | 7 | | 6,5 | 7 | V | | 7 | | 6,5 | 7 | | 6 | 7 | 6 | 6,5 | 7 | 10 | 6,5 | 7 | | 10 | 6,5 | | 6,5 | UC4bc | 2 | 7 | | | | | | | |
| 8 | | 6,5 | 8 | | 6,5 | 8 | 46 | 6,5 | 8 | | | 4 | 8 | | 2 | 8 | 6,5 | 8 | | 6,5 | 8 | | 8 | | UC3 | 6 | 8 | 8 | | | | | | | | |
| 9 | | 6,5 | 9 | | | 9 | | 6,5 | 9 | | | 6 | 9 | | 9 | | | 4 | 9 | | 4 | 9 | | 2 | 9 | 19 | 6,5 | | 9 | | | | | | | |
| 10 | | 6,5 | 10 | | | 10 | EP | R2 | 4 | 10 | | 6 | 10 | 2 | 6,5 | 10 | | 6 | 10 | | 6 | 10 | | 6 | 10 | | 10 | * | 6,5 | | | | | | | |
| 11 | | | 11 | 42 | 6,5 | 11 | | | 11 | | 2 | 11 | * | 6,5 | 11 | | | 6 | 11 | | 6 | 11 | | 15 | 6,5 | | 11 | | 4 | 11 | | | | | | |
| 12 | | | 12 | | 6,5 | 12 | | 6 | 12 | | | 12 | | 4 | 12 | V | | 2 | 12 | | 2 | 12 | | 2 | 12 | 6,5 | UC4a | 12 | | 6 | 12 | | | | | |
| 13 | 38 | 6,5 | 13 | EP | 6,5 | 13 | | 2 | 13 | 51 | 6,5 | 13 | | 6 | 13 | V | | 13 | | | 13 | | | 13 | | | 13 | | 6 | 13 | 24 | | | | | |
| 14 | | 6,5 | 14 | | | 14 | | | 14 | | 6,5 | 14 | | 6 | 14 | 7 | 6 | 14 | 11 | 6,5 | 14 | | 11 | 6,5 | | 6 | 14 | | 2 | 14 | | | | | | |
| 15 | | 6,5 | 15 | | | 15 | 47 | 6,5 | 15 | | | 4 | 15 | | 2 | 15 | V | 6 | 15 | | 15 | | 15 | | 6 | 15 | | 15 | | 15 | | | | | | |
| 16 | | 6,5 | 16 | | | 16 | | 6,5 | 16 | | | 6 | 16 | | 16 | V | 6 | 16 | | 6 | 16 | | 4 | 16 | V | 2 | 16 | 20 | 6,5 | 16 | | | | | | |
| 17 | | 6,5 | 17 | | | 17 | | | 4 | 17 | | 6 | 17 | 3 | 6,5 | 17 | V | 6 | 17 | | 17 | | 6 | 17 | V | | 17 | 3,5 | OBS | 17 | | | | | | |
| 18 | | | 18 | 43 | 6,5 | 18 | | 6 | 18 | V | | 2 | 18 | | 6,5 | 18 | V | 6 | 18 | | 18 | | 6 | 18 | 16 | | 4 | 18 | | 4 | 18 | | | | | |
| 19 | | | 19 | | 6,5 | 19 | | 6 | 19 | V | | 6 | 19 | | 4 | 19 | V | | 19 | | 19 | | 2 | 19 | V | 4 | 19 | | 6 | 19 | | | | | | |
| 20 | 39 | 6,5 | 20 | | | 4 | 20 | | 2 | 20 | 52 | 6,5 | 20 | | 6 | 20 | V | | 20 | | 20 | | | 20 | V | 4 | 20 | | 6 | 20 | 25 | | | | | |
| 21 | | 6,5 | 21 | | | 6 | 21 | | | 21 | V | 6,5 | 21 | | 6 | 21 | 8 | | 4 | 21 | 12 | 6,5 | | 21 | V | 4 | 21 | | 2 | 21 | | | | | | |
| 22 | | 6,5 | 22 | | | 6 | 22 | 48 | 6,5 | 22 | V | | 22 | | 2 | 22 | V | | 4 | 22 | | 4 | 22 | | 4 | 22 | | 4 | 22 | | | | | | | |
| 23 | | 6,5 | 23 | V | | 2 | 23 | | 6,5 | 23 | V | | 23 | | | 23 | V | | 4 | 23 | | 4 | 23 | | 4 | 23 | | 23 | 21 | 6,5 | 23 | | | | | |
| 24 | | 6,5 | 24 | | | 4 | 24 | | 4 | 24 | V | | 24 | 4 | 6,5 | 24 | V | | 4 | 24 | | 6 | 24 | V | 4 | 24 | V | 4 | 24 | | | | | | | |
| 25 | | | 25 | 44 | | 4 | 25 | | | 25 | Noel | | | 25 | V | | 4 | 25 | | 4 | 25 | | 6 | 25 | 17 | 7 | 25 | | 4 | 25 | | | | | | |
| 26 | | | 26 | | | 4 | 26 | | 6 | 26 | V | | 26 | | 4 | 26 | V | | 26 | | 26 | | 2 | 26 | V | 7 | 26 | ASC | | 26 | | | | | | |
| 27 | 40 | 6,5 | 27 | V | | 4 | 27 | | 2 | 27 | 53 | | 27 | | 6 | 27 | V | | 27 | | 27 | | | 27 | V | 7 | 27 | | 27 | 26 | | | | | | |
| 28 | | 6,5 | 28 | V | | 4 | 28 | | | 28 | V | | 28 | | 6 | 28 | 9 | 6,5 | 28 | 13 | 6,5 | EB | 28 | V | 7 | 28 | | 28 | | 28 | | | | | | |
| 29 | | 6,5 | 29 | V | | 4 | 29 | 49 | 6,5 | 29 | V | | 29 | | | 29 | | 2 | 29 | | 29 | 3,5 | OBS | 29 | V | 7 | 29 | | 29 | | 29 | | | | | |
| 30 | | 6,5 | 30 | V | | | 30 | | 6,5 | 30 | V | | 30 | | | 30 | | | | 30 | | 4 | 30 | V | | 30 | 22 | 3,5 | RUC12 | 30 | | | | | | |
| 31 | | | 31 | V | | | 31 | | | 31 | V | | 31 | 5 | 6,5 | | | | | 31 | | | 31 | | | 31 | | 31 | | 31 | | | | | | |
| H | 127 | 0 | H | 71,5 | | 38 | H | 80 | | 48 | H | 39 | | 54 | H | 58 | | 72 | H | 56 | | 56 | H | 55,5 | | 82 | H | 58 | | 64 | H | 46,5 | | 64 | H | 8,5 |
| 600 | | | | | | | | | | | | | | | | | | | | | | | | | | | | | | | | | | | | |
| 492 | | | | | | | | | | | | | | | | | | | | | | | | | | | | | | | | | | | | |

| | | | |
|------------|-----------|-----------|-----------|
| UC1 | 99 | 35 | 47 |
|------------|-----------|-----------|-----------|

| | | | |
|---|----|--|--|
| Séq Communication professionnelle | 34 | | |
| Séq Outils Communication | 13 | | |
| Séq Connaissance du métier, des publics et des structures | 52 | | |

| | | | |
|------------|-----------|-----------|-----------|
| UC2 | 59 | 45 | 45 |
|------------|-----------|-----------|-----------|

| | | | |
|------------|--|--|--|
| Séq Projet | | | |
|------------|--|--|--|

| | | | |
|------------|--------------|------------|------------|
| UC3 | 325,5 | 290 | 320 |
|------------|--------------|------------|------------|

| | | | |
|---------------------------------|-------|-----|-----|
| Séq Connaissances fondamentale | 26 | | |
| Séq Fondamentaux de la natation | 26 | | |
| Séq Natation scolaire | 113,5 | 110 | 110 |
| Séq E.N.F | 39 | 60 | 90 |
| Séq Enseignement des nages | 52 | 40 | 40 |
| Séq Aquaforme | 30 | 40 | 40 |
| Séq Publics spécifiques | 39 | 40 | 40 |

| | | | |
|------------|--------------|-----------|-----------|
| UC4 | 116,5 | 80 | 80 |
|------------|--------------|-----------|-----------|

| | | | |
|--|-----|-----|-----|
| Seq Métier de MNS, réglementation, Sauvage, Secourisme | | | |
| | 600 | 450 | 492 |

Référentiel de certification

Annexe 4

| UC1 : Encadrer tout public dans tout lieu et toute structure | UC2 : Mettre en œuvre un projet d'animation s'inscrivant dans le projet de la structure | UC3 : Concevoir une séance, un cycle d'animation ou d'apprentissage dans le champ des activités aquatiques et de la natation | UC4 : Mobiliser les techniques des activités aquatiques et de la natation pour mettre en œuvre une séance, un cycle d'animation ou d'apprentissage dans le champ des activités aquatiques et de la natation |
|--|--|---|---|
| <p>OI 1.1. Communiquer dans les situations de la vie professionnelle 1.1.1. Adapter sa communication aux différents publics 1.1.2. Produire des écrits professionnels 1.1.3. Promouvoir les projets et actions de la structure</p> <p>OI 1.2. Prendre en compte les caractéristiques des publics dans leur environnement dans une démarche d'éducation à la citoyenneté. 1.2.1. Repérer les attentes et les besoins des différents publics 1.2.2. Choisir les démarches adaptées en fonction des différents publics. 1.2.3 Garantir l'intégrité physique et morale des publics.</p> <p>OI.1.3 Contribuer au fonctionnement d'une structure 1.3.1 Se situer dans la structure 1.3.2 Situer la structure dans les différents types d'environnement 1.3.3. Participer à la vie de la structure.</p> | <p>OI.2.1. Concevoir un projet d'animation 2.1.1 Situer son projet d'animation dans son environnement, en fonction du projet de la structure, de ses ressources et du public accueilli. 2.1.2. Définir les objectifs et les modalités d'évaluation 2.1.3 Identifier les moyens nécessaires à la réalisation du projet</p> <p>OI.2.2. Conduite un projet d'animation 2.2.1 Planifier les étapes de réalisation 2.2.2 Animer une équipe dans le cadre d'un projet 2.2.3 Procéder aux régulations nécessaires</p> <p>OI.2.3 Evaluer un projet d'animation 2.3.1. Utiliser les outils d'évaluation adaptés 2.3.2. Produire un bilan 2.3.3. Identifier des perspectives d'évolution</p> | <p>OI.3.1. Concevoir la séance et le cycle d'animation ou d'apprentissage des activités aquatiques et de la natation 3.1.1. Mobiliser les connaissances et les compétences transversales des activités aquatiques et de la natation et notamment les objectifs pédagogiques développés dans le domaine de la découverte, de l'initiation, des apprentissages pluridisciplinaires, de l'apprentissage de la natation. 3.1.2. Fixer les objectifs de la séance ou du cycle et les modalités d'organisation 3.1.3. Organiser la séance en prenant en compte les caractéristiques du public</p> <p>OI.3.2. Conduire la séance d'animation ou d'apprentissage des activités aquatiques et de la natation. 3.2.1. Programmer une séance ou un cycle en fonction des objectifs. 3.2.2. Mettre en œuvre une démarche pédagogique adaptée aux objectifs de la séance ou du cycle. 3.2.3. Adapter ses actions d'enseignement de l'ensemble des différentes nages codifiées.</p> <p>OI.3.3. Evaluer la séance, le cycle d'animation ou d'apprentissage des activités aquatiques et de la natation. 3.3.1. Construire et utiliser des outils d'évaluation adaptés. 3.3.2. Evaluer son action 3.3.3. Evaluer la progression des pratiquants.</p> | <p>OI.4.1. Conduire une séance ou un cycle en utilisant les techniques des activités aquatiques et de la natation 4.1.1. Maîtriser les gestes techniques et les conduites professionnelles dans le cadre d'activités à visée d'éveil, de découverte, d'apprentissage, de sécurité de loisirs, de forme et de bien-être. 4.1.2. Utiliser les gestes techniques appropriés dans le cadre d'activités à visées d'éveil, de découverte, d'apprentissage, de sécurité, de loisirs, de forme et de bien-être. 4.1.3. Adapter les techniques en fonction des publics en argumentant ses choix par des connaissances.</p> <p>OI.4.2. Maîtriser et faire appliquer les règlements des activités aquatiques et de la natation. 4.2.1. Maîtriser et faire appliquer les règlements et usages des activités aquatiques et de la natation et notamment dans le domaine de l'hygiène et le traitement de l'air et de l'eau. 4.2.2. Maîtriser et faire appliquer le cadre réglementaire de la pratique des activités aquatiques et de la natation dans le cadre d'activités à visée d'éveil, de découverte, d'apprentissage, de sécurité, de loisirs, de forme et de bien-être. 4.2.3. Sensibiliser aux bonnes pratiques et aux conduites à risque.</p> <p>OI.4.3. Garantir la sécurité dans tous les lieux de baignade et de pratique des activités aquatiques et de la natation 4.3.1. Organiser la sécurité dans tous les lieux de baignade et de pratiques des activités aquatiques et de la natation. 4.3.2. Assurer la surveillance et la sécurité de tous les lieux de baignade et de pratique des activités aquatiques et de la natation. 4.3.3. Réaliser les gestes professionnels nécessaires à la sécurité des différents publics. 4.3.4. Réaliser en sécurité les démonstrations techniques dans le cadre des activités aquatiques et de la natation.</p> |